



PUC-SP

ouse  
pensar



TRANSFORMAR PERGUNTAR CONSTRUIR SABER DESAFIAR INSTIGAR  
COMPARTILHAR IMPACTAR AGIR DEBATER PESQUISAR



AGIR INSPIRAR INOVAR

AGIR DEBATER PESQUISAR

**O conteúdo desta prova é de propriedade da Fundação São Paulo. É expressamente proibida a sua reprodução, utilização em outros concursos, bem como o uso em sala de aula ou qualquer outro tipo, na totalidade ou em parte, sem a prévia autorização por escrito, estando o infrator sujeito à responsabilidade civil e penal.**

**VESTIBULAR  
PUC-SP 2024**

## Instruções

1. No local indicado, escreva seu nome.
2. A prova contém 50 questões objetivas e uma redação.
3. A prova é individual e sem consulta.
4. A devolução do caderno de respostas ao término da prova é obrigatória.
5. A prova terá duração de 4 horas, e a saída da sala é permitida a partir de 2 horas após o início. Não haverá tempo adicional para o preenchimento da folha de respostas.

Boa prova!



## Matemática e suas tecnologias

### Questões de 01 a 05

#### • Questão 01 •

O nível de intensidade sonora,  $\beta$ , medido em decibéis (dB), em homenagem a Alexandre Graham Bell (1847-1922), é definido em escala logarítmica [...] pelo fato de que o ser humano possui a particularidade de que sua sensibilidade varia linearmente enquanto o estímulo respectivo varia exponencialmente. Isso significa que o ouvido só percebe variações de intensidade como lineares se as amplitudes variarem exponencialmente.

O nível de intensidade sonora  $\beta$  é dado por:  $\beta = 10 \log \left( \frac{I}{I_0} \right)$ . Nessa função logarítmica,  $I$  e  $I_0$  são intensidades sonoras, em  $W/m^2$ . E [...]  $I_0 = 10^{-12} W/m^2$ , que equivale à mínima intensidade sonora audível para um ser humano.

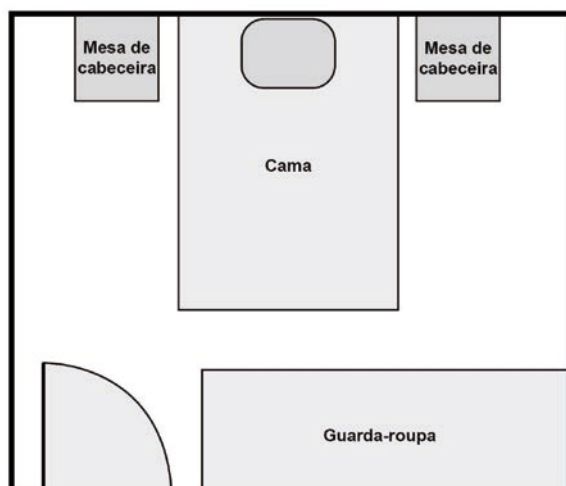
Fonte: SOARES, Diogo Oliveira. **Logaritmos e função logarítmica na Matemática Escolar Brasileira**. 2017. 98 f. Dissertação (Mestrado Profissional em Ensino de Matemática) – Instituto de Matemática e Estatística, Universidade de São Paulo, São Paulo, 2017. p. 66. (adaptado).

Considerando as informações apresentadas no texto, o nível de intensidade sonora de uma fonte cuja intensidade produzida é de  $103 W/m^2$  é, em decibéis, de

- A) 9.                      B) 15.                      C) 90.                      D) 120.                      E) 150.

#### • Questão 02 •

Na criação de uma planta baixa, é importante deixar indicada a área livre para a abertura de portas e janelas. Assim, a figura a seguir representa a planta baixa do quarto de uma pessoa, cuja porta utilizada no projeto terá 80 cm de largura.



Utilize 3 como aproximação para  $\pi$ .

Pensando nisso, a área livre para a abertura dessa porta deve ser, em  $m^2$ , de

- A) 0,32.  
B) 0,48.  
C) 0,64.  
D) 0,80.  
E) 1,60.

### • Questão 03 •

Uma livraria realizará um sorteio de livros entre seus clientes. Para isso, separou alguns exemplares dos cinco gêneros literários mais vendidos no ano passado. Os gêneros literários e os respectivos números de exemplares estão indicados na tabela a seguir.

Gênero literário	Número de exemplares vendidos
Romance	7
Conto	3
Crônica	5
Poema	6
Canção	4
<b>Total</b>	<b>25</b>

A probabilidade do primeiro e do segundo livro sorteados serem dos gêneros crônica e poema, respectivamente, é de

- A)  $\frac{6}{125}$ .      B)  $\frac{1}{20}$ .      C)  $\frac{1}{5}$ .      D)  $\frac{6}{25}$ .      E)  $\frac{11}{25}$ .

### • Questão 04 •

Uma pessoa deseja comprar um bem no valor de R\$ 1.740,00 e, para isso, planeja poupar uma quantia mensal, por 6 meses, guardando-a em um cofre para obter o valor exato do bem. Ela realiza esse processo, de modo que, de um mês para o outro, haja um acréscimo fixo de R\$ 100,00 na quantia guardada.

Assim, para atingir o valor desejado, essa pessoa deve poupar no primeiro mês, com base nos acréscimos mensais, o valor de

- A) R\$ 240,00.  
B) R\$ 80,00.  
C) R\$ 60,00.  
D) R\$ 40,00.  
E) R\$ 10,00.

### • Questão 05 •

Entre os anos de 1985 e 2022, a área destinada à agropecuária no Brasil cresceu 50%, ocupando 95,1 milhões de hectares (ha), o que equivale a 10,6% do território nacional, segundo dados divulgados pelo MapBiomas (Mapeamento Anual do Uso e Cobertura da Terra no Brasil).

Fonte: BRAZ, Gabi. Agropecuária ocupa mais de 95 milhões de hectares no país. **Primeira Página**, 6 out. 2023. Disponível em: <https://primeirapagina.com.br>. Acesso em: 8 out. 2023. (adaptado).

Considere que 1 hectare equivale a 10.000 m<sup>2</sup>.

Em 2022, a área destinada à agropecuária no Brasil era, em metros quadrados, de

- A)  $9,51 \cdot 10^{11}$ .  
B)  $9,51 \cdot 10^{10}$ .  
C)  $9,51 \cdot 10^9$ .  
D)  $9,51 \cdot 10^8$ .  
E)  $9,51 \cdot 10^7$ .



## Ciências da natureza e suas tecnologias

### Questões de 06 a 20

#### • Questão 06 •

O Bioma Pampa teve 28.610 hectares (ha) queimados entre janeiro e julho de 2022, o que representa aumento de 3.372% (mais 27.780 ha) em relação ao mesmo período do ano passado, apontam dados do Monitor do Fogo do MapBiomas divulgados nesta quinta-feira (18). De acordo com o pesquisador do MapBiomas Eduardo Vélez, o aumento é atípico, já que as queimadas são pouco frequentes. “O Pampa, em comparação com outros biomas, queima pouco”, afirma. Ele atribui a situação ao fenômeno La Niña, que provocou período de seca extrema neste verão.

Fonte: LISBOA, Juliana. Bioma Pampa tem aumento nas queimadas em 2022, aponta Monitor do Fogo. *G1*, 18 ago. 2022. Disponível em: <https://g1.globo.com/rs/rio-grande-do-sul/noticia/2022/08/18/bioma-pampa-tem-aumento-nas-queimadas-em-2022-aponta-monitor-do-fogo.ghtml>. Acesso em: 16 out. 2023. (adaptado).

O evento descrito é considerado atípico para os Pampas devido à

- A) utilização do solo na pecuária.
- B) influência da umidade no clima.
- C) adaptação da vegetação ao fogo.
- D) acumulação de biomassa elevada.
- E) intermitência do regime de chuvas.

#### • Questão 07 •

A febre amarela é uma arbovirose, endêmica na África Subsariana e em regiões tropicais da América do Sul. Após um período de incubação de 2 a 9 dias, a doença evolui por três estágios, com viremia de 3 a 4 dias na fase inicial da infecção, seguido de um período de remissão dos sintomas, podendo evoluir para cura ou para um estágio mais grave, com quadro de icterícia e hemorragia. O espectro clínico da doença varia de infecção assintomática (55% dos casos), formas leves (33% dos casos), até um quadro mais grave, sendo fatal em 20-50% nestes casos. A variabilidade de formas clínicas, principalmente as leves e moderadas, torna o diagnóstico mais difícil, principalmente durante a ocorrência de casos esporádicos, quando o grau de suspeição é menor e o tratamento disponível é meramente sintomático.

Fonte: PETRAGLIA, T. C. de M. B. et al. [...] febre amarela, sarampo, varicela e caxumba. *Cadernos de Saúde Pública*, [s. l.], v. 36, [s. n.], p.1-14, 2020, p.3. Disponível em: <https://www.scielo.br/>. Acesso em: 11 out. 2023.

Devido às características descritas, o mecanismo preventivo mais eficaz para a virose citada é o(a)

- A) aplicação de vacinas.
- B) utilização de antibióticos.
- C) isolamento de infectados.
- D) consumo de água potável.
- E) higienização de superfícies.

### • Questão 08 •

Nas baratas-alemãs, a cor marrom do corpo (Y) é dominante sobre a cor amarela (y). Se cruzarmos uma barata marrom, heterozigota (Yy), com uma barata amarela (yy), esperamos uma proporção 1:1 de marrom (Yy) e amarela (yy) na prole. Entre 40 descendentes, portanto, esperamos 20 descendentes marrons e 20 amarelos. Entretanto, os números observados podem desviar dos valores esperados; podemos de fato ver 22 marrons e 18 amarelos na prole.

Fonte: PIERCE, B. A. *Genética: um enfoque conceitual*. 5. ed. Rio de Janeiro: Guanabara Koogan, 2011. p. 125. (adaptado).

Em uma prole de 40 indivíduos de um cruzamento de baratas-alemãs heterozigóticas, a variação de proporção mais próxima da esperada seria de

- A) 40 amarelas.                      C) 31 amarelas e 9 marrons.                      E) 21 amarelas e 19 marrons.  
B) 40 marrons.                      D) 29 marrons e 11 amarelas.

### • Questão 09 •

Assim como as mitocôndrias, os peroxissomos são os principais sítios de utilização de oxigênio. Uma hipótese é que os peroxissomos sejam um vestígio de uma organela ancestral que realizava todo o metabolismo de oxigênio nos ancestrais primitivos das células eucarióticas. Quando o oxigênio produzido pelas bactérias fotossintéticas começou a se acumular na atmosfera, ele pode ter sido fortemente tóxico à maioria das células. Antes das mitocôndrias, os peroxissomos podem ter servido para reduzir a concentração de oxigênio intracelular, enquanto também usavam sua reatividade química para fazer reações oxidativas úteis.

Fonte: ALBERTS, B. *Biologia Molecular da Célula*. 6. ed. Porto Alegre: Artmed, 2017. p. 666.

O desenvolvimento das mitocôndrias tornou os peroxissomos obsoletos, uma vez que o gás apresentado passou a ser utilizado na

- A) produção de ATPs.                      C) síntese de proteínas.                      E) degradação de peróxidos.  
B) captação de fótons.                      D) fermentação de glicose.

### • Questão 10 •

A exposição ambiental ao metilmercúrio (MeHg) via cadeia alimentar é preocupante, uma vez que esse metal apresenta alta toxicidade e capacidade de sofrer biomagnificação ao longo das cadeias tróficas. Para avaliar esse fenômeno, pesquisadores realizaram coletas de espécies na Baía de Guanabara e mediram suas concentrações de metilmercúrio. Os resultados estão expostos no quadro.

Organismo	Hábito alimentar	[MeHg] (µg/kg)
<i>Bagre bagre</i> (bagre)	onívoro	80,9
<i>Micropogonias furnieri</i> (corvina)	carnívoro	98,8
<i>Perna perna</i> (mexilhão)	suspensívoro	28,8
<i>Sardinella brasiliensis</i> (sardinha)	planctívoro	40,1
<i>Trichiurus lepturus</i> (peixe-espada)	carnívoro	320,3

Fonte: KEHRIG, H. A. et al. Bioconcentração e biomagnificação de metilmercúrio na baía de Guanabara, Rio de Janeiro. *Química Nova*, [s. l.], v. 34, n. 3, p. 377–384, 2011. p. 378. Disponível em: <https://www.scielo.br/j/qn/a/LhbmJbGTGNWLhwrgFNJG4hR/>. Acesso em: 11 out. 2023. (adaptado).

Os resultados demonstram que, dentre as analisadas, a espécie que ocupa o maior nível trófico é a

- A) *Micropogonias furnieri*.                      C) *Trichiurus lepturus*.                      E) *Perna perna*.  
B) *Sardinella brasiliensis*.                      D) *Bagre bagre*.

## Questão 11

### TEXTO I

Um dos impactos ambientais inerentes ao funcionamento de um parque eólico é o ruído produzido pelos aerogeradores. Dependendo da posição das turbinas eólicas e de outros fatores meteorológicos, o ruído pode gerar incômodo na população residente nos arredores dos parques. Por isso, é necessário demarcar distâncias mínimas entre aerogeradores e residências. Nesses estudos de impactos ambientais referentes à energia eólica, os infrassons (ruídos não audíveis de baixa frequência) também devem ser contabilizados. A tabela a seguir, por exemplo, mostra os valores de distâncias mínimas entre aerogeradores e residências para algumas regiões da Europa.

Regiões	Distâncias da torre para as residências (m)
Dinamarca	480
Espanha (Valência)	1.000
Irlanda do Norte	500
Itália (Basilicata)	2.000
Romênia	360

Fonte: KEHRIG, H. A. et al. Bioconcentração e biomagnificação de metilmercúrio na baía de Guanabara, Rio de Janeiro. *Química Nova*, [s. l.], v. 34, n. 3, p. 377–384, 2011. p. 378. Disponível em: <https://www.scielo.br/j/qn/a/LhbmJbGTGNWLhwrgFNJG4hR/>. Acesso em: 11 out. 2023. (adaptado).

### TEXTO II

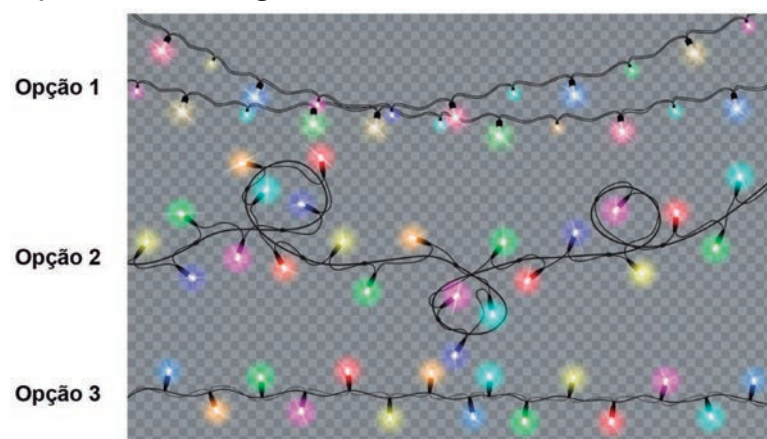
Uma empresa especializada na instalação de aerogeradores avaliou a distância que é percorrida por um ruído de infrassom em 3 segundos e definiu qual região da tabela utilizar como parâmetro em um de seus projetos. Aqui, suponha que a frequência e o comprimento de onda do ruído, medidos no topo da torre, são iguais a, respectivamente, 18 Hz e 18,5 m.

Após a avaliação dos dados, a região da Europa escolhida pela empresa foi

- A) Espanha (Valência).                      C) Itália (Basilicata).                      E) Romênia.  
B) Irlanda do Norte.                      D) Dinamarca.

## Questão 12

O pisca-pisca é um equipamento composto de fios flexíveis percorridos por pequenas lâmpadas associadas entre si, que acendem e apagam alternadamente quando ligadas na tomada. Sabendo que os circuitos com esses equipamentos podem ser montados de diversas maneiras, um decorador apresentou a seu cliente o catálogo natalino com três opções de decoração de parede, conforme representado a seguir.



Considere que a tensão é a mesma para todos os circuitos, que os fios são ideais e idênticos entre si e que as lâmpadas apresentam resistência de  $20 \Omega$  cada uma.

continua >>

Compreendendo que o consumo de energia elétrica é menor para o circuito no qual a intensidade da corrente elétrica é mínima, a fim de economizar, o cliente deve escolher a opção

- A) 1, pois a resistência equivalente das lâmpadas é igual a  $440 \Omega$ .
- B) 2, pois a resistência equivalente das lâmpadas é igual a  $460 \Omega$ .
- C) 3, pois a resistência equivalente das lâmpadas é igual a  $300 \Omega$ .
- D) 1, pois a resistência equivalente das lâmpadas é igual a  $460 \Omega$ .
- E) 2, pois a resistência equivalente das lâmpadas é igual a  $300 \Omega$ .

### • Questão 13 •

Com a mudança climática, muitas cidades na Índia estão agora atingindo o índice de  $50^\circ\text{C}$ . As áreas densamente povoadas e construídas são particularmente afetadas por algo conhecido como efeito de ilha de calor urbana. Materiais como concreto prendem e emitem calor, elevando as temperaturas. E não há trégua à noite, quando pode, na verdade, ficar mais quente.

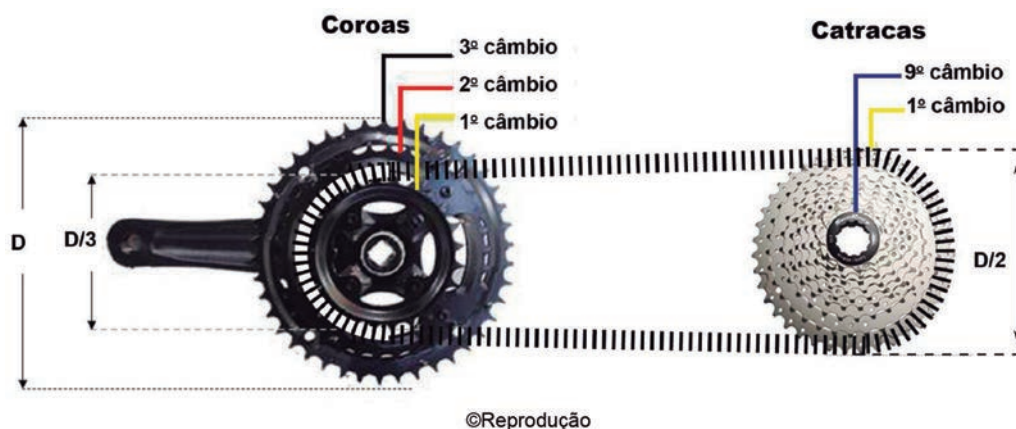
Fonte: MUDANÇA climática: como é viver onde faz  $50^\circ\text{C}$ ?. BBC News Brasil, 31 out. 2021. Disponível em: <https://www.bbc.com/portuguese/geral-59110560>. Acesso em: 10 out. 2023. (adaptado).

A elevação de temperatura que ocorre à noite e foi citada no texto se deve, entre outros fatores, à

- A) transferência espontânea de calor do meio externo para o material que compõe as construções.
- B) irradiação do calor que é absorvido durante o dia pelo material que compõe as construções.
- C) convecção das massas de ar que se concentram no interior das construções.
- D) concentração reduzida de partículas poluentes que ficam suspensas no ar.
- E) ventilação intensa entre as regiões externa e interna das construções.

### • Questão 14 •

Para realizar um determinado percurso, um ciclista deu nove pedaladas completas usando uma bicicleta de marchas com o câmbio cruzado, que consiste em utilizar o menor câmbio do passador esquerdo, que define a coroa, e o câmbio de maior diâmetro do direito, que define a catraca (conectada concentricamente ao pneu traseiro). A figura a seguir mostra os dois sistemas de engrenagens da bicicleta, que são conectados entre si por uma corrente, e os tamanhos de alguns dos câmbios:

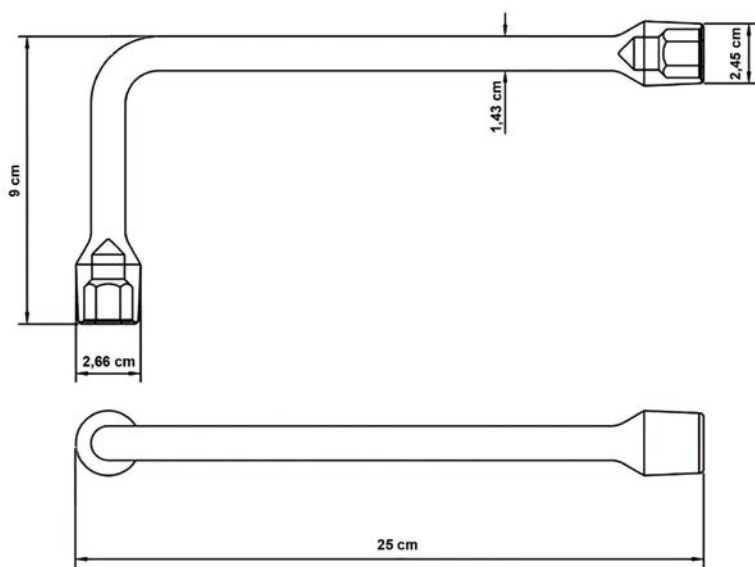


Ao final do percurso, a roda traseira da bicicleta terá dado um número de voltas completas igual a

- A) 18.
- B) 13.
- C) 9.
- D) 6.
- E) 4.

### Questão 15

A chave de roda em formato de L é geralmente utilizada para a troca de pneus danificados e, em alguns casos, precisa estar acoplada a uma alavanca para que seja obtida uma boa vantagem mecânica no afrouxamento de parafusos. Pensando nisso, um motorista comprou uma chave com as especificações mostradas na figura a seguir:



©Divulgação

Alavanca	Comprimento (m)
I	0,25
II	0,50
III	0,75
IV	1,00
V	1,25

No entanto, ele não conseguiu trocar os pneus de seu carro apenas com essa ferramenta, pois estava aplicando uma força de 400 N e, na verdade, os parafusos foram apertados de modo que um torque mínimo de 500 N.m era necessário para girá-los, permitindo, assim, a troca de pneus.

Diante da dificuldade, o motorista levou o carro ao mecânico, que lhe mostrou cinco das alavancas de que dispunha na oficina, cujos tamanhos são apresentados na tabela seguinte:

Sabendo que o mecânico aplicará uma força de mesmo módulo que a aplicada pelo motorista, a chave ficará em equilíbrio se for acoplada à alavanca

- A) I.
- B) II.
- C) III.
- D) IV.
- E) V.

### Questão 16

Os óleos vegetais são gorduras extraídas das plantas. Apesar de outras partes, como raízes, galhos e folhas, poderem ser utilizadas na obtenção do óleo vegetal, a extração se dá quase que exclusivamente a partir de semente oleaginosa. Os óleos são formados por trigliceróis (que é a união de três ácidos graxos a uma molécula de glicerol) e, por isso, têm natureza química apolar.

A diversidade de fontes de óleos vegetais leva a uma grande variabilidade dos percentuais de extração. As tecnologias usuais são as de extração por prensagem mecânica, com escalas e ordens de investimento menores, e de extração química, com escalas e investimentos maiores, que utilizam solventes para isso, já as mais avançadas realizam a extração utilizando fluido supercrítico e enzimas.

Fonte: CONHEÇA as técnicas de extração de óleos vegetais. Ecycle. Disponível em: <https://www.ecycle.com.br/extracao-de-oleos-vegetais/>. Acesso em: 9 out. 2023. (adaptado).

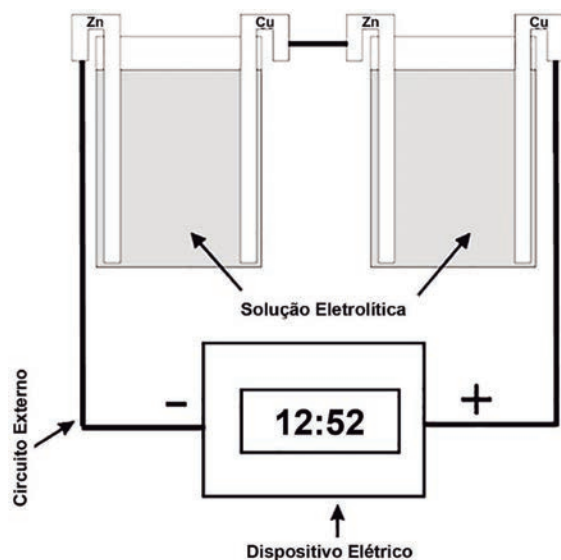
No processo de extração química, o solvente de cadeia curta mais adequado é um composto da função orgânica

- A) éter.
- B) éster.
- C) hidrocarboneto.
- D) ácido carboxílico.
- E) haleto de alquila.



### Questão 17

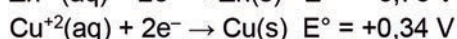
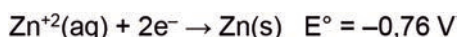
Considere a montagem de uma pilha elétrica, utilizando dois conjuntos de placas ligadas em série, conectando a lâmina de zinco de um conjunto à lâmina de cobre do outro. As lâminas de zinco e cobre são ligadas externamente do conjunto aos terminais correspondentes do dispositivo utilizado, como mostrado no esquema a seguir.



Adicionou-se eletrólito aos dois béqueres e foi observado o funcionamento do relógio conectado ao sistema.

Fonte: DE OLIVEIRA, L. A. A.; VALLE, G. G.; ZANLUQUI, L. A. Construção de pilhas elétricas simples: um experimento integrado de química e física. *Eclética Química*, [S. l.], v. 26, n. 1, p. 235-244, 2001. Disponível em: <https://www.scielo.br/j/eq/a/Bqxs5ZZWkhPnFVn8PryGpyB/>. Acesso em: 10 out. 2023. (adaptado)..

Considere os potenciais-padrão de redução das semirreações a seguir:

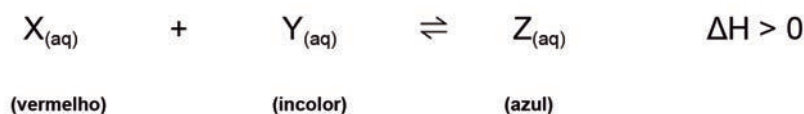


Para fornecer a tensão de 1,5 V necessária para acionar o relógio digital, independentemente do eletrólito empregado, deve-se utilizar, no mínimo

- A) duas pilhas Zn/Cu conectadas em paralelo.
- B) três pilhas Zn/Cu conectadas em paralelo.
- C) quatro pilhas Zn/Cu conectadas em série.
- D) duas pilhas Zn/Cu conectadas em série.
- E) três pilhas Zn/Cu conectadas em série.

### Questão 18

Em uma revista de Ciências, Matheus e Lana encontraram uma charada que trazia a seguinte situação: durante um experimento, um químico fez uso de uma substância vermelha X que reagiu a uma substância incolor Y, formando um produto azulado Z. A reação trata-se de um equilíbrio químico e é regida pela equação genérica:



A charada, no entanto, não especificou os reagentes e os produtos envolvidos na reação, apenas alertou para o fato de que a posição do equilíbrio de uma reação química pode ser alterada por mudanças de propriedades externas. E, pensando nisso, questionou o que deveria ser feito para o sistema voltar a ficar avermelhado.

Matheus resolveu a charada respondendo que, para fazer com que o sistema volte a ficar avermelhado, é necessário

- A) levar o sistema para a chapa aquecedora.
- B) aumentar a concentração da substância Y.
- C) colocar o sistema reacional na geladeira.
- D) diminuir a concentração da substância Z.
- E) adicionar um catalisador ao sistema.

### Questão 19

O refinamento do petróleo ocorre mediante a separação dos seus componentes com base na diferença de faixa de ponto de ebulição das diversas frações. Na tabela abaixo são exibidas as faixas de temperatura de ebulição das frações do petróleo na pressão atmosférica.

Fração	Faixa de ponto de ebulição (°C)
GLP	Até 40
Gasolina	40-175
Querosene	175-235
Gasóleo Leve	235-305
Gasóleo pesado	305-400

Fonte: ROCHA, Lucas Barros. **Projeto de uma unidade de fracionamento atmosférico de petróleo utilizando hysys**. 2009. 102 f. Monografia (Bacharelado em Engenharia Química) – Centro de Tecnologia, Universidade Federal do Ceará, Fortaleza, 2009. p. 6. (adaptado).

A partir da tabela, a fração de petróleo que tem a menor pressão de vapor é o(a)

- A) GLP.
- B) gasolina.
- C) querosene.
- D) gasóleo leve.
- E) gasóleo pesado.

### Questão 20

As emissões biogênicas de compostos orgânicos voláteis (COVs) têm um papel fundamental na química da atmosfera e ultrapassam, em ordem de grandeza, as de origem antropogênica, sendo a vegetação sua fonte mais importante.

Dentre os COVs emitidos por plantas, os mais abundantes são os terpenoides, os quais constituem uma extensa classe de compostos encontrados em óleos essenciais, como o isopreno (2-metil-1,3-butadieno), hemiterpeno proveniente de emissões do algodoeiro, eucalipto, carvalho e pinheiros brancos.

A formação de poluentes orgânicos secundários, especialmente o “smog” fotoquímico, a partir de reações dos COVs com oxidantes atmosféricos, tem grande influência sobre a qualidade do ar. A reação dos COVs com ozônio é, porém, de suma importância para a química da atmosfera, já que ela leva à formação dos oxidantes fotoquímicos e do aerossol.

Fonte: NUNES, F. M. N.; PEREIRA, P. A. DE P.; ANDRADE, J. B. DE. Reações de ozonólise de olefinas em fase gasosa. *Química Nova*, [s. l.], v. 23, n. 6, p. 794-804, dez. 2000. Disponível em: <https://www.scielo.br/j/qn/a/mxpvvMkYfZmkf63ncRV3dYm/?format=pdf>. Acesso em: 09 out.2023. (adaptado).

O produto formado na reação entre o COV mencionado no texto e o ozônio resulta em uma molécula com os grupos funcionais

- A) álcool e éter.
- B) aldeído e éter.
- C) cetona e éster.
- D) álcool e aldeído.
- E) aldeído e cetona.



### Questões de 21 a 35

#### • Questão 21 •

Princípio: ponto de partida e fundamento de um processo qualquer. Os dois significados, “ponto de partida” e “fundamento” ou “causa”, estão estreitamente ligados na noção desse termo, que foi introduzido em Filosofia por Anaximandro; a ele recorria Platão com frequência no sentido de causa do movimento ou de fundamento da demonstração; Aristóteles foi o primeiro a enumerar completamente os seus significados.

Fonte: ABBAGNANO, Nicola. *Dicionário de Filosofia*. 5. ed. São Paulo: Martins Fontes, 2007. p. 792. (adaptado).

Na esteira dos pensadores pré-socráticos, a noção descrita no texto se insere em um campo de

- A) contestações metodológicas.
- B) considerações humanistas.
- C) discussões cosmológicas.
- D) apologias cosmogônicas.
- E) divergências epistêmicas.

#### • Questão 22 •

Apresenta-se aqui aquela questão que algumas pessoas costumam comentar entre si. Ao pecar, estão prontas a acusar seja o que for, exceto a si mesmas. Declaram elas: Se foram Adão e Eva que pecaram, que fizemos nós, pobres infelizes, para nascermos na cegueira da ignorância e nos tormentos da dificuldade? Vagamos primeiramente no erro, ignorando o que devemos fazer. Em seguida, quando os preceitos da justiça começam a nos ser manifestos e queremos cumpri-los, não sei por qual resistência da concupiscência carnal, e por qual necessidade, tornamo-nos incapazes de fazê-lo.

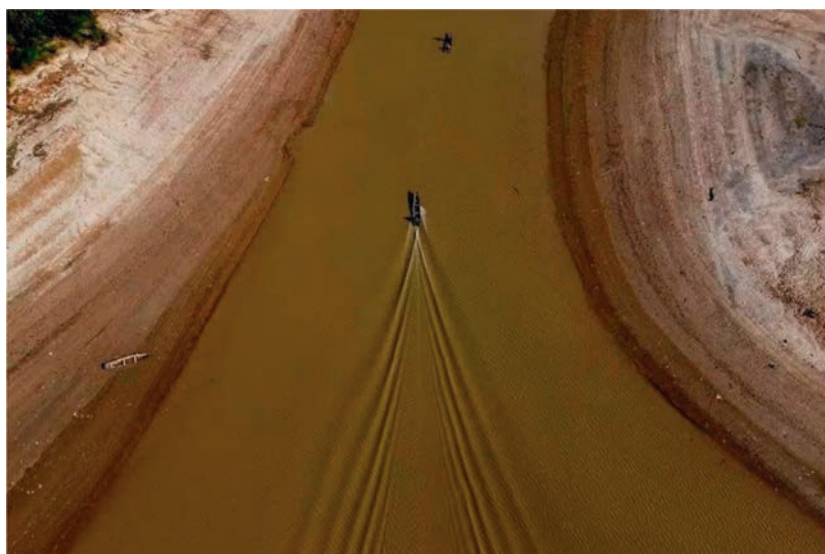
Fonte: AGOSTINHO, Santo. *O livre-arbítrio*. 6. ed. São Paulo: Paulus, 2011. p. 210.

A alegação mencionada pelo filósofo no texto é compreendida como uma tentativa de

- A) atestar a validade da benignidade.
- B) compreender a razão da divindade.
- C) eximir os indivíduos da culpabilidade.
- D) ressaltar a indiferença da humanidade.
- E) isentar os seres humanos da moralidade.

### • Questão 23 •

Em meio à onda de calor que afeta quase todo o país, o Amazonas enfrenta uma estiagem histórica. Dos 62 municípios do estado, 59 sofrem com a seca dos rios.



©Michael Dantas/AFP

Na imagem ao lado, uma canoa navega pelo Rio Negro com níveis de água muito baixos, no Distrito de Cacau Pirera, em Iranduba, no Amazonas, em 25 de setembro de 2023.

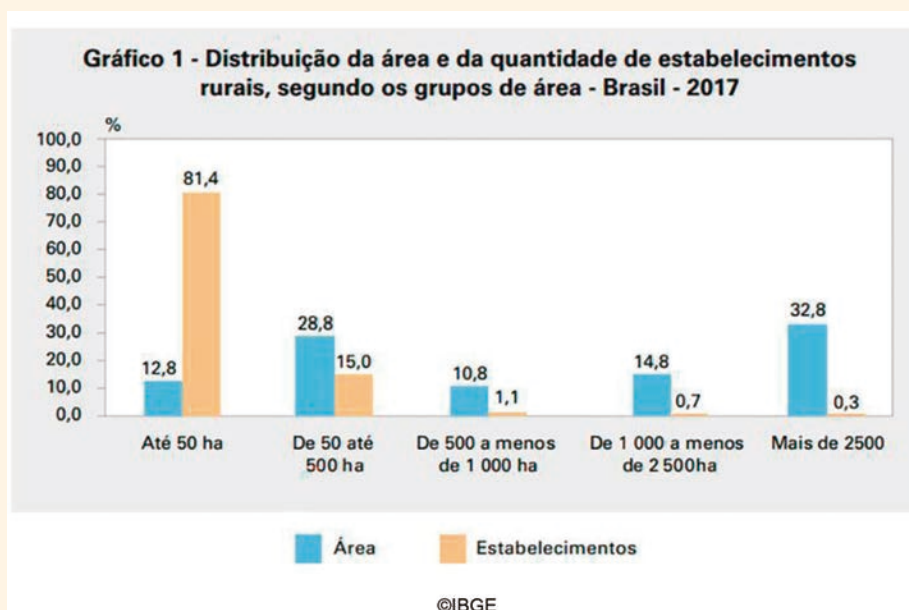
Fonte: ALVES, Renato. Seca histórica no Amazonas [...]. **O tempo**, 26 set. 2023. Disponível em: [https://www.otempo.com.br/politica/governo/seca-historica-no-amazonas\[...\]](https://www.otempo.com.br/politica/governo/seca-historica-no-amazonas[...]). Acesso em: 11 out. 2023. (adaptado).

A situação retratada na reportagem ocasiona problemas logísticos que afetam diretamente as populações ribeirinhas, pois prejudicam o(a)

- A) deslocamento intraurbano de transportes coletivos.
- B) fluxo internacional de profissionais especializados.
- C) extração de matérias-primas de origem vegetal.
- D) exportação de produtos de alto valor agregado.
- E) fornecimento de itens de necessidade básica.

### • Questão 24 •

#### TEXTO I



continua >>

O Censo Agropecuário de 2017 contou com 5 milhões de estabelecimentos agropecuários que perfazem 350,2 milhões de hectares. Desses, os estabelecimentos com mais de 1.000 hectares são 1% dos estabelecimentos e englobam 47,5% das terras. Por outro lado, há um grande número de estabelecimentos cuja área é extremamente pequena: aqueles com menos de 5 hectares, mesmo sendo 37,3% dos estabelecimentos, ocupam somente 0,98% da área. Os produtores sem área específica eram 76.671 em 2017.

Fonte: BRASIL. Estrutura Fundiária. In: BRASIL. Atlas do espaço rural brasileiro. 2. ed. Rio de Janeiro: IBGE, 2020. p. 47. (adaptado).

## TEXTO II

### Conflitos no campo bateram recorde em 2020, aponta levantamento

Um levantamento feito pela Comissão Pastoral da Terra (CPT) e divulgado nesta segunda-feira (31/5) apontou que em 2020 o número de conflitos fundiários bateu recorde no país, com 2.054 ocorrências, aumento de 8% ante o observado em 2019. Desse total, 1.576 ocorrências envolveram diretamente disputa por terras, aumento de 25% na mesma comparação sendo quase metade deles relacionados a povos indígenas (656 ocorrências).

Fonte: CONFLITOS no campo bateram recorde em 2020. *Globo Rural*, 31 maio 2021. Disponível em: <https://globo.rural.globo.com/Noticias/Politica/noticia/2021/05/conflitos-no-campo-bateram-recorde-em-2020-aponta-levantamento.html>. Acesso em: 18 out. 2023. (adaptado).

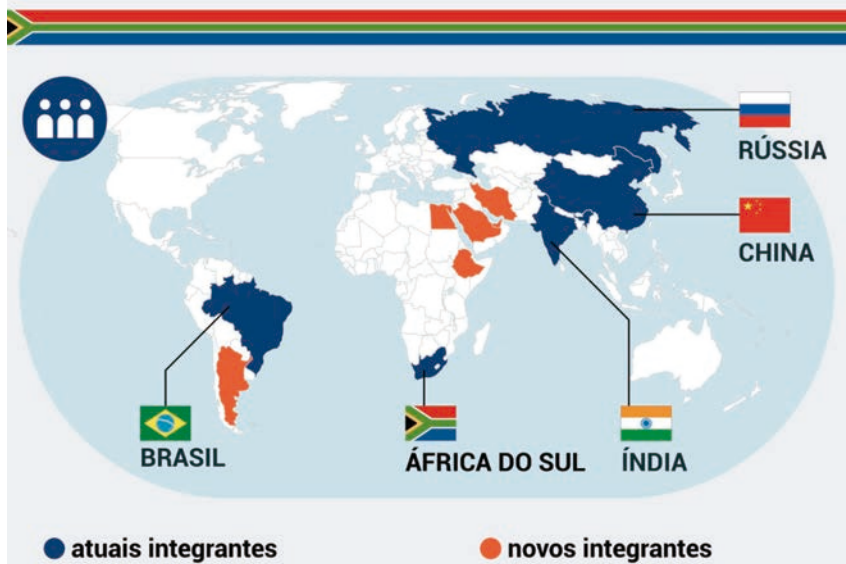
Considerando a estrutura fundiária apresentada no Texto I, infere-se que os conflitos noticiados no Texto II estão relacionados

- A) ao processo histórico de concentração de terras no campo.
- B) ao predomínio quantitativo das grandes propriedades rurais.
- C) aos diversos usos das terras configuradas como minifúndios.
- D) às posses ilegais da maioria das pequenas propriedades rurais.
- E) às constantes diferenças na organização dos povos tradicionais.

### • Questão 25 •

## COMO FICOU O MAPA DO BRICS COM OS NOVOS INTEGRANTES

bloco anunciou em 24 de agosto o início do processo de expansão



Fonte: MAIA, Mateus. Brics anuncia expansão com 6 novos países. *Poder 360*, 25 ago. 2023. Disponível em: <https://www.poder360.com.br/internacional/brics-anuncia-expansao-com-6-novos-paises>. Acesso em: 18 out. 2023. (adaptado).

continua >>

A representação cartográfica indica a entrada de quais países no BRICS?

- A) Argentina, Uruguai, México, Turquia, Catar e Emirados Árabes Unidos.
- B) Argentina, Arábia Saudita, Emirados Árabes Unidos, Egito, Etiópia e Irã.
- C) Etiópia, Egito, Emirados Árabes Unidos, Argentina, Venezuela e Nigéria.
- D) Catar, Emirados Árabes Unidos, Arábia Saudita, Kuwait, Argentina e Egito.
- E) Argélia, Argentina, Austrália, Egito, Emirados Árabes Unidos e Arábia Saudita.

### • Questão 26 •

Duarte observou que o processo de subducção está ocorrendo em uma escala de até cinco milhões de anos e provavelmente continuará por talvez 10 milhões de anos. [...] Para o geólogo, a descoberta da nova zona de subducção – na área entre a placa africana e a placa eurásiana – não deve ser motivo de alarme. O processo de subducção gera uma divisão horizontal na crosta. As placas têm duas camadas e, devido à subducção, a camada inferior afunda sob outra placa – mas a camada superior permanece na superfície para evitar uma brecha. Em outras palavras, a placa está “descascando”. A subducção ocorre no fundo do mar, a mais de 200 km do Cabo de São Vicente, no extremo sul de Portugal.

Fonte: MARTINS, Alejandra. Como Portugal teve terremotos tão fortes mesmo estando longe das grandes falhas geológicas?. **BBC News**, 16 maio 2019. Disponível em: <https://www.bbc.com/portuguese/geral-48236102>. Acesso em: 18 nov. 2023. (adaptado).

Com base no texto, o fenômeno geológico definido é resultante dos(as)

- A) erupções vulcânicas no centro das placas tectônicas.
- B) interações diretas do núcleo com a crosta terrestre.
- C) eventos erosivos de desgaste interno das rochas.
- D) movimentos orogênicos de porções da litosfera.
- E) ações de agentes exógenos sobre o relevo.

### • Questão 27 •

#### TEXTO I

A Covid-19 já causou a morte de mais de cinco milhões de pessoas em todo o mundo. Mesmo assim, especialistas dizem que o verdadeiro número de vítimas da pandemia é provavelmente muito maior. Além disso, a doença também tirou vidas de maneiras indiretas. Então, o número de óbitos acima do esperado por ano também se deve a condições médicas que não puderam ser prevenidas, diagnosticadas ou tratadas em virtude da COVID-19.

Fonte: MCKEEVER, Amy. Covid-19 matou mais de cinco milhões de pessoas no mundo – e pandemia está longe de acabar. **National Geographic**, 1o nov. 2021. Disponível em: <https://www.nationalgeographicbrasil.com/ciencia/2021/11/covid-19-matou-mais-de-cinco-milhoes-de-pessoas-no-mundo-e-pandemia-esta-longo-de-acabar>. Acesso em: 24 out. 2023. (adaptado).

continua >>

## TEXTO II

Tedros Adhanom Ghebreyesus foi claro ao afirmar que isso não deveria estar acontecendo. Segundo ele, o mundo tem todas as ferramentas para prevenir a transmissão do coronavírus e salvar vidas. O chefe da OMS defendeu que “mais nenhuma dose da vacina de COVID-19 seja encaminhada para países que já vacinaram totalmente mais de 40% da população”. Segundo ele, essa medida deveria ser tomada até que o mecanismo Covax tenha condições de entregar doses para os países que ainda estão com taxas baixas de vacinação. Na avaliação de Tedros, as doses de reforço só deveriam ser administradas em pessoas imunocomprometidas. O diretor-geral da OMS ressaltou que, além das vacinas, as medidas de proteção continuam sendo essenciais, como higienizar as mãos, utilizar máscaras e evitar locais muito lotados.

Fonte: 56 PAÍSES do mundo registram alta de mais de 10% nas mortes por Covid-19. **ONU News**, 4 nov. 2021. Disponível em: <https://news.un.org/pt/story/2021/11/1769292>. Acesso em: 24 out. 2023. (adaptado).

A mudança na dinâmica demográfica mundial referenciada no Texto I e as medidas para controlá-la citadas no Texto II estão, respectivamente, relacionadas à

- A) ampliação da taxa de natalidade e à difusão de informações sobre higiene e proteção.
- B) elevação generalizada da taxa de mortalidade e à democratização do acesso à imunização.
- C) redução da população economicamente ativa e à secundarização dos grupos de risco no acesso à saúde.
- D) consolidação do inchaço populacional e ao atendimento prioritário às pessoas portadoras de comorbidades.
- E) intensificação da migração definitiva e ao cuidado com os cidadãos em condição de vulnerabilidade social.

### • Questão 28 •

Um dos melhores indícios desse dinamismo da economia camponesa na conjuntura de 1300 é a chamada “escrita pragmática”, atos de compra e venda, registros contábeis, documentos judiciais etc. Michael Clanchy estimou que, na Inglaterra, somente no século XIII, os camponeses estiveram na origem da produção de mais de 8 milhões desses atos escritos. A escrita pragmática é um indicador dos progressos do letramento nos meios rurais e urbanos, que atingiu, nos séculos XIV e XV, níveis sem precedentes na história europeia.

Fonte: SILVA, Marcelo Cândido da. **História Medieval**. São Paulo: Contexto, 2023. p. 123.

O surgimento de registros usando a “escrita pragmática” citada no texto descreve uma realidade feudal de

- A) consolidação capitalista nas zonas rurais.
- B) aumento servil nos centros urbanos.
- C) decaimento manufatureiro nas vilas.
- D) crescimento comercial nas cidades.
- E) surgimento monetário nos campos.

### • Questão 29 •

Do mesmo modo que a questão da violência gera debates, a responsabilidade pelo fim da ditadura também é tema envolto em controvérsia: a resistência democrática acelerou a redemocratização ou os militares conseguiram impor seu projeto de abertura? De fato, o general Ernesto Geisel tinha um plano [...] afirmou que os “instrumentos excepcionais”, isto é, os atos institucionais e a legislação de segurança nacional, seriam mantidos, mas ele desejava usá-los sobretudo como “potencial de ação repressiva ou de contenção mais enérgica e, assim mesmo, até que sejam superados pela imaginação política criadora capaz de instituir, quando for oportuno, salvaguardas eficientes dentro do contexto constitucional”. Era a ideia da institucionalização do regime.

Fonte: FICO, Carlos. *História do Brasil Contemporâneo: da morte de Vargas aos dias atuais*. São Paulo: Contexto, 2022. p. 94.

O autor analisa o papel da resistência na Ditadura Civil-Militar brasileira ao traçar um paralelo entre a

- A) luta armada e a organização da redemocratização nacional.
- B) atuação democrática e as limitações da distensão política.
- C) abertura política e a atuação de civis no regime ditatorial.
- D) pressão externa e a celeridade na transição democrática.
- E) crise política e o declínio econômico do regime militar.

### • Questão 30 •

#### **Círio de Nazaré completa 18 anos como Patrimônio Cultural do Brasil**

*Festividades voltam a ser realizadas sem restrições em 2022, após dois anos suspensas.*

No mês de outubro, celebramos 18 anos desde que o Círio de Nazaré foi reconhecido como Patrimônio Cultural Imaterial do Brasil pelo Instituto do Patrimônio Histórico e Artístico Nacional (Iphan). O bem foi inscrito no Livro de Celebrações no dia 5 de outubro de 2004. Alguns anos depois, em 2013, a festividade também recebeu o título de Patrimônio Imaterial da Humanidade da Organização das Nações Unidas para a Educação, a Ciência e a Cultura (Unesco). A festa religiosa ocorre anualmente na cidade de Belém, no Pará, em homenagem à Nossa Senhora de Nazaré. É considerada uma das maiores festas religiosas do mundo, atraindo milhões de pessoas às ruas da cidade, entre turistas e devotos.

Fonte: CÍRIO de Nazaré completa 18 anos como Patrimônio Cultural do Brasil. **Ministério da Cultura**, 3 out. 2022. Disponível em: <https://www.gov.br/iphan/pt-br/assuntos/noticias/cirio-de-nazare-completa-18-anos-como-patrimonio-cultural-do-brasil>. Acesso em: 10 out. 2023.

O processo de patrimonialização referido no texto ocorre na medida em que a festividade citada demonstra

- A) ritos de celebração sincrética.
- B) resquícios da religião autóctone.
- C) prática de proselitismo religioso.
- D) elementos da religiosidade oficial.
- E) sentimento de identidade coletiva.



### • Questão 31 •

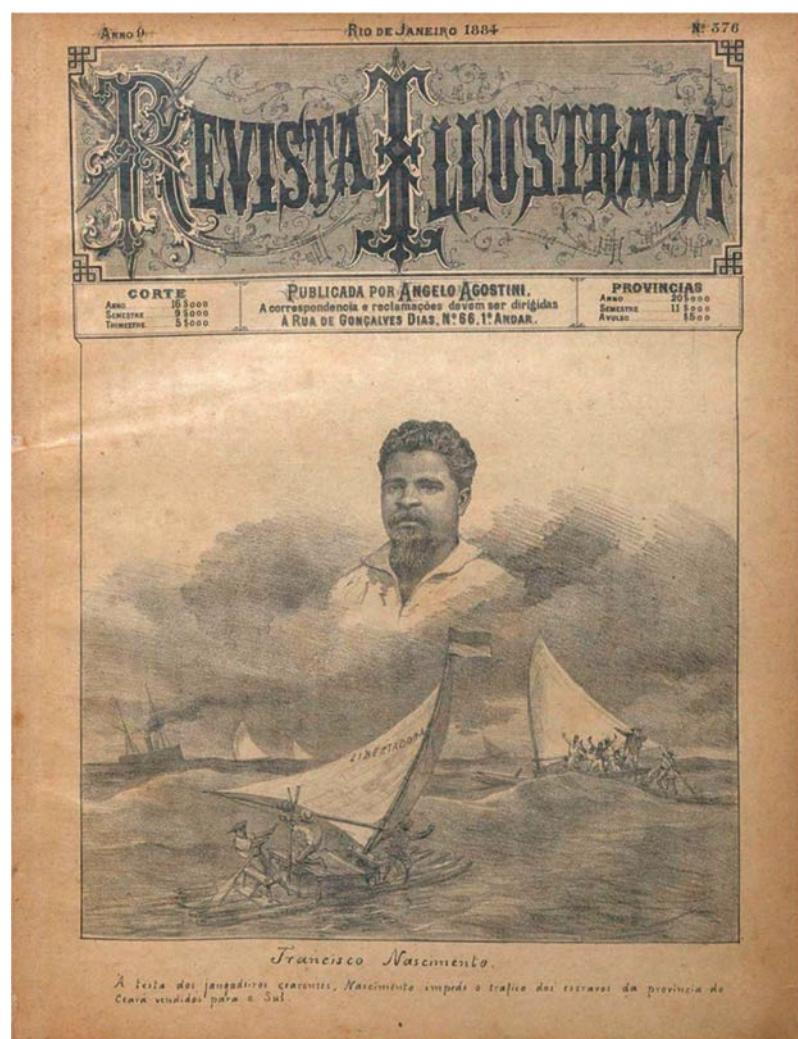
Os aristocratas de nascimento em Atenas – chamados de eupátridas – perderam seus privilégios após as reformas de Sólon, no início do século VI a.C. O conteúdo dessas mudanças e suas causas são conhecidos apenas indiretamente por fontes posteriores. Aristóteles, em sua *Constituição dos atenienses*, afirma que por muito tempo os nobres e o povo estavam em conflito e que os pobres, suas mulheres e filhos eram escravos dos ricos, por conta de suas dívidas. Todas as terras eram propriedade de uns poucos e os devedores insolventes perdiam sua liberdade.

Fonte: GUARINELLO, Norberto Luiz. *História Antiga*. São Paulo: Contexto, 2022. p. 83-84.

As reformas citadas no texto pavimentaram a democracia na pólis ao implementarem a

- A) ampliação da cidadania aos habitantes.
- B) consolidação da assembleia de deliberação.
- C) mistoforia aos cidadãos de grupos mais pobres.
- D) isonomia aos cidadãos de diferentes classes sociais.
- E) obrigatoriedade do alistamento militar aos estrangeiros.

### • Questão 32 •



©Biblioteca Nacional

### Francisco Nascimento

*À luta dos jangadeiros cearenses, Nascimento impede o tráfico dos escravos da província do Ceará vendidos para o Sul.*

Fonte: AGOSTINI, Angelo. *Revista Ilustrada*. Rio de Janeiro: Nove, n. 376, 1884.

A homenagem expressa na capa da *Revista Ilustrada* representa a reação dos populares na luta contra o(a)

- A) escravização de crianças.
- B) tráfico interprovincial de cativos.
- C) processo de abolição da escravidão.
- D) comércio negreiro no Oceano Atlântico.
- E) uso de chibatadas pela Marinha de guerra.

### • Questão 33 •

Quando desempenho a minha tarefa de irmão, de esposo ou de cidadão, quando executo os compromissos que tomei, cumprio deveres que estão definidos, para além de mim e dos meus actos, no direito e nos costumes. Mesmo quando eles estão de acordo com os meus sentimentos próprios e lhes sinto anteriormente a realidade, esta não deixa de ser objectiva, pois não fui eu que os estabeleci, antes os recebi pela educação.

Fonte: DURKHEIM, Émile. *Regras do método sociológico*. São Paulo: Martin Claret, 2003. p. 31-32.

O pensamento do autor sugere como elemento característico do fato social a(o)

- A) liberdade, que remete à autonomia do ser no seu fazer cotidiano.
- B) naturalidade, que manifesta os comportamentos inatos aos indivíduos.
- C) exterioridade, que expressa as ações alheias às vontades dos sujeitos.
- D) coercitividade, que corresponde à pressão familiar sobre os indivíduos.
- E) solidariedade, que alude às atitudes necessárias para a harmonia social.

### • Questão 34 •

#### TEXTO I

O juiz da 11ª Vara Federal de Goiás absolveu um jovem acusado de “racismo reverso” por postar, em uma rede social, conteúdos considerados ofensivos a brancos. [...] A decisão foi lançada no processo nesta quarta-feira (29).

Fonte: VIVAS, Fernanda; OLIVEIRA, Mariana. Justiça Federal absolve jovem negro acusado de “racismo reverso” em rede social. G1, 29 jan. 2021. Disponível em: <https://g1.globo.com/go/goias/noticia/2020/01/29/justica-federal-absolve-jovem-negro-acusado-de-racismo-reverso-em-rede-social.ghtml>. Acesso em: 19 nov. 2023. (adaptado).

#### TEXTO II

O racismo é processo político. Político porque, como processo sistêmico de discriminação que influencia a organização da sociedade, depende de poder político; caso contrário seria inviável a discriminação sistemática de grupos sociais inteiros. Por isso, é absolutamente sem sentido a ideia de racismo reverso.

Fonte: ALMEIDA, Silvio L. *Racismo Estrutural*. São Paulo: Pólen, 2019. p. 52-53.

Com base na concepção defendida no Texto II, a acusação citada no Texto I evidencia um(a)

- A) reflexão crítica que aborda um grave problema social historicamente consolidado no Brasil.
- B) discurso social que ignora as desvantagens impostas sócio-historicamente a grupos minoritários da sociedade.
- C) uso adequado do termo “racismo” para se referir a quaisquer manifestações preconceituosas relacionadas à cor da pele.
- D) utilização midiática dos mecanismos judiciais para mobilizar a opinião pública na defesa de grupos à margem da sociedade.
- E) caso flagrante de racismo institucional realizado em uma rede social para favorecer um determinado grupo da sociedade.

### • Questão 35 •

No árido topo de uma montanha na África do Sul, apanhar água no rio pode levar até quatro horas. A iluminação é a luz de velas e para cozinhar faz-se uma fogueira. Mas Bekowe Skhakhane, de 36 anos, foi convencida pela propaganda que precisa ter a possibilidade de falar com seu marido, que trabalha numa siderúrgica de Joanesburgo, utilizando um telefone celular.

Fonte: DUPAS, Gilberto. *O mito do progresso ou o progresso como ideologia*. São Paulo: Editora UNESP, 2012. p. 175. (adaptado).

Com base no texto, um dos impactos do processo de globalização é a

- A) ascensão econômica manifestada pela aquisição de produtos tecnológicos de alto valor agregado.
- B) inclusão social evidenciada pelo aumento do poder aquisitivo das camadas mais baixas da população.
- C) distinção social observada pela diferenciação do consumo das classes mais baixas em relação às mais altas.
- D) mitigação comunicacional ocasionada pela difusão dos aparelhos eletrônicos pelos diversos países do mundo.
- E) acumulação econômica garantida pela incorporação dos segmentos mais pobres no mercado de consumo.



## Linguagens e Códigos e Suas Tecnologias

### Questões de 36 a 50

### • Questão 36 •

[51]

The past and present wilt – I have fill'd them, emptied them,  
And proceed to fill my next fold of the future.

Listener up there! what have you to confide to me?

Look in my face while I snuff the side of evening,

(Talk honestly, no one else hears you, and I stay only a minute longer.)

Do I contradict myself?

Very well then I contradict myself,

(I am large, I contain multitudes.)

I concentrate toward them that are nigh, I wait on the door-slab.

Who has done his day's work? who will soonest be through with his supper?

Who wishes to walk with me?

Will you speak before I am gone? will you prove already too late?

Fonte: WHITMAN, Walt. [51]. In: WHITMAN, Walt. *Song of Myself*. Mineola: Dover Thrift Editions, 1892. p.83.

continua >>

No poema, o eu lírico faz uma reflexão a respeito do(a)

- A) solidão por viver longe de amigos e familiares.
- B) escassez de tempo na rotina do ser humano.
- C) realização pessoal pelas batalhas vencidas.
- D) construção do eu com suas contradições.
- E) medo de desperdiçar a vida que lhe resta.

### • Questão 37 •

Cultural property is a complex topic, and I hope this article helps spur even more conversations within the Museum and externally. To summarize – as we all are aware and is reflected in near-daily news stories – museum collections are under increasingly intense scrutiny. Art museums such as The Met steward important resources of world heritage, and we welcome the growing engagement of the public in our critical long-term work as a public-serving institution. As a preeminent voice in the global art community, it is incumbent upon The Met to engage more intensively and proactively in examining certain areas of our collection and to increase the resources we dedicate to this ongoing crucial work.

Fonte: HOLLEIN, Max; KELLEN, Marina. Reflections on The Met Collection and Cultural Property. **The Metropolitan Museum of Art**, 9 maio 2023. Disponível em: <https://www.metmuseum.org/perspectives/articles/2023/5/collection-and-cultural-property>. Acesso em: 6 out. 2023. (adaptado).

No texto, o uso do termo *spur* revela o objetivo dos autores de

- A) motivar o debate sobre bens culturais dentro e fora do museu.
- B) diminuir as discussões sociais sobre as obrigações de um museu.
- C) analisar o impacto social das coleções apresentadas pelo The Met.
- D) promover a arrecadação de objetos históricos para museus públicos.
- E) avaliar o engajamento do público na questão da propriedade cultural.

### 3 Essential Smartphone Usage Statistics You Should Know

FinancesOnline  
REVIEWS FOR BUSINESS

#### 1 The 5 Leading Countries Based on the Number of Smartphone Users

Source: Newzoo



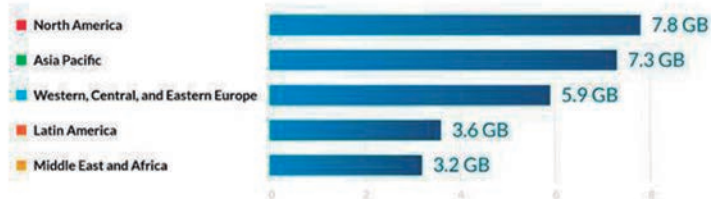
#### 2 Increase in Smartphone Screen Time Across Generations

Source: Statista



#### 3 Monthly Data Use per Smartphone, by Region

Sources: Hootsuite & We Are Social



Fonte: GILBERT, Nestor. 700 Essential Smartphone Usage Statistics: 2023 Data Review & Analysis. **Finances Online**, [s. d.]. Disponível em: <https://financesonline.com/smartphone-usage-statistics/>. Acesso em: 7 out. 2023.

Os gráficos demonstram, entre outros aspectos, o(a)

- A) liderança de países asiáticos no uso global de internet.
- B) diminuição do tempo de tela usada entre usuários mais jovens.
- C) aumento do número de aparelhos celulares na América Latina.
- D) contribuição da geração X na ampliação do uso de *smartphones*.
- E) paridade do número de usuários de celulares entre Brasil e Rússia.

### • Questão 39 •

Studies have shown that social media use is associated with lower self-esteem, body dissatisfaction, and comparison with others. Social media influencers often promote an unrealistic standard of beauty that can impact the way young people view themselves. It can also be a breeding ground for cyberbullying and other negative social interactions. We see many influencers and other users checking the engagement on their last post which is not healthy. Not receiving the amount of praise you thought would start to negatively impact people. It is important for young people to be aware of the impact social media can have on their self-esteem and to make healthy choices about their social media use.

Fonte: MILLER, Chase. Social Media Influencers: Their Impact on Youth. *Young Entertainment Magazine*, 17 ago. 2022. Disponível em: <https://youngentertainmentmag.com/social-media-influencers-impact-youth/>. Acesso em: 8 out. 2023. (adaptado).

O texto anterior tem como principal finalidade

- A) expor pesquisas sobre o uso excessivo de redes sociais.
- B) apontar problemas do uso inadequado das redes sociais.
- C) motivar a autoaceitação dos jovens com relação ao corpo.
- D) criticar o comportamento de influenciadores digitais jovens.
- E) sugerir dicas para um uso mais proveitoso das redes sociais.

### • Questão 40 •

Um dos principais símbolos [...] de comunidades indígenas do Vale do Rio Uaçá, a Dança do Turé é uma expressão cultural e religiosa. A celebração é realizada na época da abertura das roças e início do plantio. Organizada pelos antigos pajés, serve para a comunidade indígena retribuir a cura de doenças e agradecer pela produção de alimentos que se inicia. Durante a preparação da Dança do Turé, os indígenas utilizam a plumária e a pintura corporal como elementos estéticos e simbólicos da manifestação ritual. A religiosidade do grupo se relaciona com santos da Igreja Católica e com seres sobrenaturais chamados de Karuãna, que são considerados espíritos que auxiliam os pajés nos rituais de cura.

Fonte: BRASIL. Ministério dos Povos Indígenas. **Conheça a Dança do Turé** [...]. Brasília: Funai, 8 set. 2023. Disponível em: <https://www.gov.br/funai/pt-br/assuntos/noticias/2022-02/conheca-a-danca-do-ture>[...]. Acesso em: 8 out. 2023. (adaptado).

De acordo com a leitura, infere-se que a prática corporal citada se caracteriza por

- A) significar uma marca identitária de múltiplas conotações culturais.
- B) manifestar os rituais místicos de prevenção de moléstias tropicais.
- C) vincular os aspectos sincréticos aos espaços católicos de celebração.
- D) reforçar o papel social dos pajés como líderes de políticas indigenistas.
- E) determinar a existência da agricultura como uma possibilidade de colheita.

## • Questão 41 •

Desde o surgimento do *Emoji*, esses símbolos têm conquistado corações e se tornado parte da nossa comunicação *on-line*. Além de expressar emoções, criaram um novo tipo de comunicação, no qual as imagens substituem as palavras. Com apenas alguns *emojis*, podemos contar histórias, expressar amor e formar uma linguagem própria com amigos e familiares. É uma maneira divertida e criativa de se comunicar, especialmente nas redes sociais e aplicativos de mensagens. Eles também desempenham um papel importante na promoção da Comunicação Não Violenta (CNV), que é uma abordagem de comunicação que enfatiza a empatia, a compreensão e a resolução pacífica de conflitos.

Fonte: GALVÃO, Renata. Dia Mundial do *Emoji*: Como eles tomaram conta da comunicação digital. *Gazeta da Semana*, 17 jul. 2023. Disponível em: <https://gazetadasemana.com.br/noticia/123941/dia-mundial-do-emoji-como-eles-tomaram-conta-da-comunicacao-digital>. Acesso em: 4 out. 2023. (adaptado)

No que se refere ao impacto da introdução de emojis na comunicação, a autora do texto

- A) ironiza o emprego desses códigos, sugerindo a satirização da linguagem.
- B) destaca a atualidade desses recursos, atribuindo a prática a uma faixa etária específica.
- C) legitima a existência desses códigos, assumindo um ponto de vista positivo sobre sua utilização.
- D) defende a linguagem verbal, exemplificando esse posicionamento com a citação de outros símbolos.
- E) enfatiza a importância do uso desses códigos, sugerindo uma potencial redução dos índices de violência.

## • Questão 42 •

DOE ÓRGÃOS  
DOE VIDA  
AVISE SUA FAMÍLIA

**FALE COM  
A SUA FAMÍLIA.  
DOE ÓRGÃOS!**

Não há necessidade de nenhum documento por escrito para ser um doador de órgãos. Por isso, manifeste sua vontade de ser doador com sua família!

SUS SAÚDE MINAS GERAIS GOVERNO DO ESTADO DE MINAS GERAIS

©Divulgação

Fonte: SECRETARIA de Saúde inicia campanha para doação de órgãos. *Agência Minas*, 27 set. 2019. Disponível em: <https://www.agenciaminas.mg.gov.br>. Acesso em: 9 out. 2023.

A intencionalidade essencial do cartaz apresentado é

- A) evidenciar a subjetividade do enunciador em relação a um gesto solidário.
- B) informar sobre aspectos burocráticos essenciais para a doação de órgãos.
- C) persuadir quanto à adesão de uma ação com impacto na saúde pública.
- D) promover um debate entre as famílias que rejeitam a ação destacada.
- E) ampliar o saber científico de possíveis doadores de órgãos.

### • Questão 43 •

A escolha do primeiro indígena imortal pela Academia Brasileira de Letras (ABL) carrega uma série de significados e representa um notável avanço cultural. A casa de Machado de Assis concedeu a Ailton Krenak a maior honraria literária. Ao agradecer a honraria, ele sinalizou uma das primeiras iniciativas a serem desenvolvidas: a inserção das línguas indígenas no acervo da ABL. Forma-se um paradoxo fascinante: o olimpo das letras brasileiras se dedicará a preservar a oralidade, traço essencial da cultura e da comunicação indígena. Como disse Machado de Assis no discurso da casa que inaugurou em 1897, a ABL tem “alma nova”. Oxalá a nação brasileira se inspire nessas palavras.

Fonte: VISÃO do Correio: O simbolismo de um indígena imortal. **Correio Braziliense**, 8 out. 2023. Disponível em: <https://www.correio braziliense.com.br/opinia o/2023/10/5131886-visao-do-correio-o-simbolismo-de-um-indigena-imortal.html>. Acesso em: 12 out. 2023. (adaptado).

No trecho do artigo de opinião, uma estratégia persuasiva que deixa marcas explícitas da subjetividade do seu autor se evidencia na passagem

- A) “A casa de Machado de Assis concedeu a Ailton Krenak a maior honraria literária.”
- B) “ele sinalizou uma das primeiras iniciativas a serem desenvolvidas”.
- C) “a inserção das línguas indígenas no acervo da ABL.”
- D) “Forma-se um paradoxo fascinante: o olimpo das letras brasileiras”.
- E) “Como disse Machado de Assis no discurso da casa que inaugurou em 1897, a ABL tem ‘alma nova’.”

### • Questão 44 •

Nós ainda somos apenas educados pelos nossos pais. Depois começam o desequilíbrio e a hipocrisia. É o tempo do “no meu tempo...”. O rapaz, a moça são um bloco maciço de novas modas. Os pais detestam essas modas e querem torcer a gente para o caminho que eles fizeram, na bem-intencionada vaidade de que são exemplos dignos. O melhor é a gente se fazer passar por louco. Faz umas extravagâncias, descarrilha exageradamente umas três vezes, depois organiza uma temporada dramática de uns quinze espetáculos. Fazendo isso com arte e amor até é gostoso. Sofrem a temporada toda, você com muito carinho abana o sofrimento mas sustenta a mão. Eles afinal sossegam, reeducados. E você conquistou a liberdade de existir.

Fonte: ANDRADE, Mário de. Educai vossos pais. In: ANDRADE, Mário de. **O melhor de Mário de Andrade**: contos e crônicas. Rio de Janeiro: Nova Fronteira, 2015. p. 236. (adaptado).

No fragmento, identifica-se um recurso linguístico-discursivo para envolver o leitor na

- A) aplicação de linguagem focada na prescrição de atitudes sociais, como em: “Faz umas extravagâncias, descarrilha exageradamente”.
- B) utilização da 3ª pessoa do discurso, como em: “O rapaz, a moça são um bloco maciço de novas modas”.
- C) reflexão genérica feita pelo enunciador, como em: “Depois começam o desequilíbrio e a hipocrisia”.
- D) determinação explícita do interlocutor, como em: “você com muito carinho abana o sofrimento”.
- E) citação direta de um discurso de outro enunciador, como em : “É o tempo do ‘no meu tempo’...”.



### • Questão 45 •



©Clayton Rebouças

Fonte: REBOUÇAS, Clayton. Brasileiro Vinícius Júnior se torna símbolo da luta contra o racismo. **Instagram**, 24 maio 2023. Disponível em: <https://www.instagram.com/p/Csn7Yt-OCuz/>. Acesso em: 14 out. 2023

A análise dos códigos que compõem essa charge permite inferir que seu autor

- A) refuta a permanência da ideologia de superioridade racial no futebol.
- B) eufemisa a existência do racismo em um esporte tido como popular.
- C) denuncia a negligência de muitos clubes no combate ao racismo.
- D) homenageia o futebol enquanto expressão de pluralidade étnica.
- E) culpabiliza jogadores por ocorrências de racismo em campo.

### • Questão 46 •

- Também eles dizem por lá Vatata, Vacalhau, Baca, Vesouro – lembrou Pedrinho.
- Sim, o povo português troca muito o V pelo B e vice-versa.
- Nesse caso, aqui no Brasil se fala mais direito do que em Portugal – concluiu Narizinho.
- Por quê? Ambas têm o direito de falar como quiserem, e, portanto, ambas estão certas. O que sucede é que uma língua, sempre que muda de terra, começa a variar muito mais depressa. Os costumes são outros, as necessidades de expressão tornam-se outras. A língua no Brasil está ficando um dialeto do português de Portugal. Com o correr dos séculos, é bem capaz de ficar tão diferente do português europeu como este ficou diferente do latim. Vocês vão ver.

Fonte: LOBATO, José Bento Monteiro. *Emília no País da Gramática*. 3. ed. São Paulo: Brasiliense, 1952. p. 100-101. (adaptado).

No diálogo, que põe em discussão um traço da variação dialetal da língua portuguesa, a última fala

- A) reconhece uma hierarquia qualitativa entre o português superior e o inferior.
- B) explica a diferença entre os dialetos com exemplos de preconceito linguístico.
- C) apresenta uma concordância com Narizinho sobre as diferenças do português.
- D) revela uma divergência com Pedrinho ao argumentar em favor da mudança linguística.
- E) indica uma tendência de o português brasileiro divergir do europeu no decorrer do tempo.

### • Questão 47 •

Maria estava parada há mais de meia hora no ponto de ônibus. Estava cansada de esperar. Se a distância fosse menor, teria ido a pé. Era preciso mesmo ir se acostumando com a caminhada. Os ônibus estavam aumentando tanto! Além do cansaço, a sacola estava pesada. No dia anterior, no domingo, havia tido festa na casa da patroa. Ela levava para casa os restos. O osso do pernil e as frutas que tinham enfeitado a mesa. Ganhara as frutas e uma gorjeta. O osso a patroa ia jogar fora. Estava feliz, apesar do cansaço. A gorjeta chegara numa hora boa. Os dois filhos menores estavam muito gripados. Precisava comprar xarope e aquele remedinho de desentupir o nariz. Daria para comprar também uma lata de Toddy. As frutas estavam ótimas e havia melão. As crianças nunca tinham comido melão. Será que os meninos gostavam de melão?

Fonte: EVARISTO, Conceição. Olhos d'água. Rio de Janeiro: Pallas, 2016. p. 39.

O excerto anterior aborda diretamente questões sociais como a

- A) resistência das crianças para aceitar uma alimentação saudável.
- B) falta de acesso a programas sociais para famílias de baixa renda.
- C) escassez de transporte público de qualidade em regiões periféricas.
- D) sobrecarga da mulher em um cenário de desigualdade socioeconômica.
- E) ausência de leis que regulem o expediente de trabalhadores domésticos.

### • Questão 48 •

#### Perdoa-me, visão dos meus amores

Perdoa-me, visão dos meus amores,  
Se a ti ergui meus olhos suspirando! ...  
Se eu pensava num beijo desmaiando  
Gozar contigo uma estação de flores!

De minhas faces os mortais palores,  
Minha febre noturna delirando,  
Meus ais, meus tristes ais vão revelando  
Que peno e morro de amorosas dores...

Morro, morro por ti! na minha aurora  
A dor do coração, a dor mais forte,  
A dor de um desengano me devora...

Sem que última esperança me conforte,  
Eu – que outrora vivia! – eu sinto agora  
Morte no coração, nos olhos morte!

Fonte: AZEVEDO, Álvares de. **Obra completa**. Rio de Janeiro: Nova Aguilar, 2000. p. 313

O soneto revela um eu lírico que

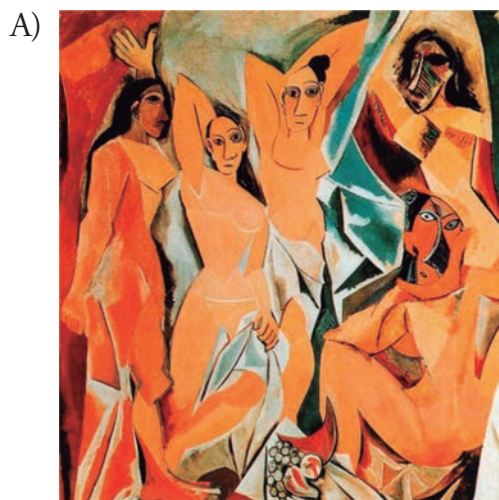
- A) enuncia a racionalidade como forma de superar as angústias amorosas.
- B) transmite uma visão sóbria e ponderada da existência humana.
- C) busca conforto na morte diante da impossibilidade do amor.
- D) enxerga seu relacionamento malsucedido de forma irônica.
- E) idealiza uma união amorosa e fantasiosa que o completa.

• Questão 49 •

O Expressionismo apresenta a deformação da realidade para expressar, de forma subjetiva, a natureza e o ser humano, dando prioridade à expressão de sentimentos em relação à simples descrição objetiva da realidade. Entendido dessa forma, esse movimento não tem uma época ou um espaço geográfico definidos, e podem mesmo classificar-se como expressionistas as obras de autores tão diversos como Piet Zwiers, Matthias Grünewald, Pieter Brueghel, o Velho, El Greco ou Francisco de Goya.

Fonte: Disponível em: <https://arteref.com>. Acesso em: 14 maio 2023. (adaptado).

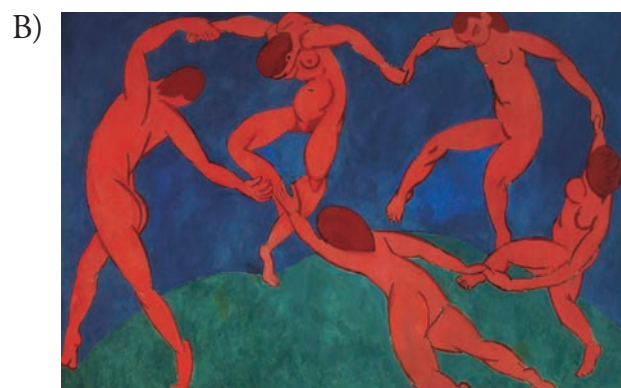
As características do movimento artístico citado no texto estão reveladas nos traços da seguinte obra:



PICASSO, Pablo. *Les demoiselles d'Avignon*. 1907



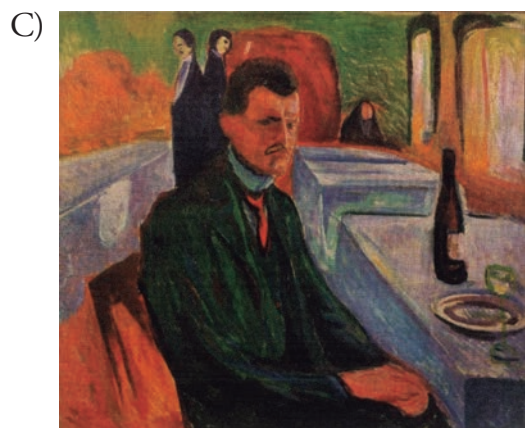
MAGRITTE, René. *Os Amantes*. 1928.



MATISSE, Henri. *A Dança*. 1909.



PRAMPOLINI, Enrico. *Retrato de Marinetti*. 1925



MUNCH, Edvard. *Autorretrato com uma Garrafa de Vinho*. 1906.

### Sentimento do mundo

Tenho apenas duas mãos  
e o sentimento do mundo,  
mas estou cheio de escravos,  
minhas lembranças escorrem  
e o corpo transige  
na confluência do amor.

[...]

Os camaradas não disseram  
que havia uma guerra  
e era necessário  
trazer fogo e alimento.  
Sinto-me disperso,  
anterior a fronteiras,  
humildemente vos peço  
que me perdoeis.

Fonte: ANDRADE, Carlos Drummond de. Sentimento do mundo. In: ANDRADE, Carlos Drummond de. **Nova reunião**: 23 livros de poesia. São Paulo: Companhia das Letras, 2015. p. 63.

O poema evidencia um eu lírico

- A) centrado em seus sentimentos para se isentar dos problemas sociais.
- B) angustiado diante da incapacidade de mudar as injustiças do mundo.
- C) engajado em superar as limitações impostas pela sociedade.
- D) resignado quanto às adversidades que observa ao seu redor.
- E) esperançoso por acreditar que o futuro será mais justo.



## IMPORTANTE

Na próxima página, você encontrará a proposta de redação e deverá redigi-la no CADERNO DE RESPOSTAS.

**CONTINUE O TRABALHO.**



### TEXTO 1

#### Brasil exclui do consumo idosos 60+, que já superam jovens de 20 anos

Preconceito com a idade torna mais velhos invisíveis para empresas, seja como consumidores, seja como profissionais

14.out.2023 às 10h40

Daniele Madureira

Folha de S. Paulo

De acordo com a OMS (Organização Mundial da Saúde), o etarismo ocorre quando a idade é usada para categorizar e dividir as pessoas de maneira a causar prejuízos, desvantagens e injustiças, e para arruinar a solidariedade entre as gerações.

O termo etarismo, ou idadismo (em inglês, ageism), foi criado em 1969 por Robert Butler, um gerontólogo americano que foi o primeiro diretor do Instituto Nacional do Envelhecimento nos Estados Unidos.

O Brasil tem ficado cada vez mais velho. Segundo o IBGE (Instituto Brasileiro de Geografia e Estatística), em 1970, 5,1% da população tinha 60 anos ou mais, faixa etária considerada idosa, de acordo com a legislação brasileira. Hoje, essa fatia triplicou e corresponde a 15,6% do total, ou 33,7 milhões de pessoas — um contingente ligeiramente maior que o dos jovens de 20 a 29 anos, que somam 33,5 milhões. Na outra ponta, as crianças de 0 a 14 anos hoje representam 20,3% da população. Em 1970, elas somavam 42% dos brasileiros.

No ano passado, a OMS lançou a Campanha Mundial de Combate ao Idadismo, com base em um levantamento, feito com mais de 83 mil pessoas de 57 países de todos os continentes, que apontou que pelo menos uma em cada duas pessoas adotam atitudes preconceituosas em relação à idade.

"A sociedade tem evoluído em relação aos direitos das pessoas negras ou homossexuais, e ninguém acha mais graça nas piadas envolvendo esses públicos", disse Gisela Castro, professora do programa de pós-graduação em Comunicação e Práticas de Consumo da ESPM (Escola Superior de Propaganda e Marketing). "Mas muita gente ainda acha graça em piadas envolvendo velhos. É preciso discutir o porquê de a juventude ser o padrão da sociedade, quando vemos que a sociedade tem se tornado cada dia mais velha", afirmou ela, que é doutora em Comunicação e Cultura, com pós-doutorado em Sociologia.

Para Gisela, as pessoas são cobradas a se mostrarem jovens para sempre. "A juventude passou a ser um valor, é preciso exibir um corpo malhado e ser digitalmente fluente em qualquer idade", disse. "O 'envelhecer bem' agora significa atingir um padrão draconiano\* de virilidade e beleza. As pessoas perderam o direito a envelhecer."

Em uma cultura profundamente hostil ao envelhecimento, é natural vender creme antirrugas para jovens de 20 anos e a considerar quem tem 60 anos ou mais obsoleto e, portanto, incapaz, disse Gisela.

"Você vai se tornando invisível ou um fardo, porque não acompanha os mais jovens nos seus gostos, hábitos e aparência. Os mais jovens não falam mais com os mais velhos, a troca intergeracional deixou de existir nas famílias e nas empresas", afirmou a professora.

\***Draconiano:** excessivamente severo ou rigoroso; inflexível.

Fonte: Disponível em: <https://www1.folha.uol.com.br/mercado/2023/10/brasil-exclui-do-consumo-idosos-60-que-ja-superam-jovens-de-20-anos.shtml>. Acesso em: 17 out. 2023. (Adaptado)

## TEXTO 2

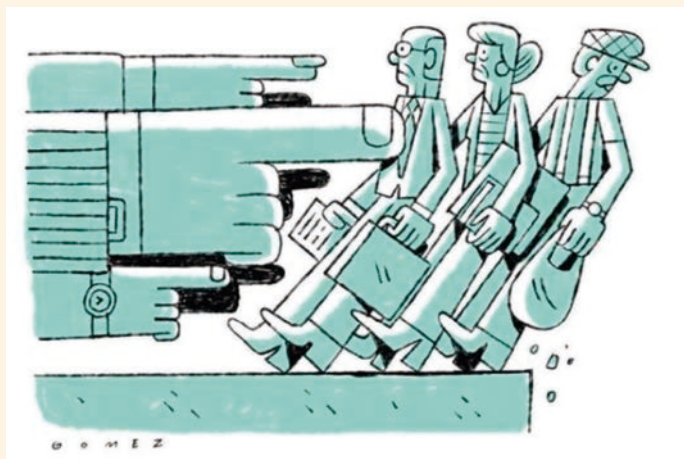
### Romper o etarismo passa por ocupar espaço na educação

66% dos profissionais nascidos entre 1960 até 1979 sentem que os mais novos duvidam de seu profissionalismo. Mas os 60+ estão cada vez mais produtivos

Por Maria Filomena Brandão

postado em 16/07/2023 06:00 / atualizado em 16/07/2023 06:00

Correio Braziliense



[...] O etarismo permeia a nossa cultura faz muito tempo. No mercado de trabalho, ele aparece com certa frequência. A última versão da Global Learner Survey, pesquisa realizada pela Pearson com a Morning Consult em 2022, mostrou isso ao ouvir 6 mil mulheres em diferentes países, como Estados Unidos, Reino Unido, Brasil, México e Índia. Nela, 74% das mulheres afirmaram que a discriminação ainda é um ponto forte na hora de participar de processos seletivos. Já 65% acreditam que o preconceito em relação a idade deve ser combatido.

A pesquisa do site de empregos Infojobs vai ao encontro dessa estatística ao mostrar que 66% dos profissionais da geração X (nascidos entre meados da década de 1960 até 1979) sentem que os mais novos duvidam de seu profissionalismo. O preconceito baseado na idade está inserido no discurso da maioria dos empregadores, acionando os mais variados tipos de opressão, desrespeito e desvalorização das soft e hard skills\* do idoso. Acontece em qualquer segmento, biografia ou currículo das vítimas. A popstar Madonna acaba de ser vítima do etarismo no Grammy por sua aparência. A influenciadora Sandy já se disse 'velha pra ser jovem'. E ela só tem 40 anos. [...]

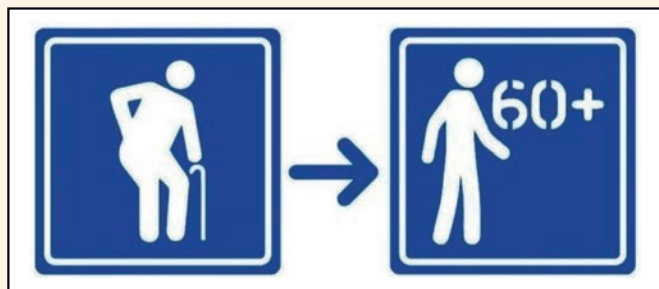
\**Soft e hard skills*: expressão que se refere a habilidades comportamentais/interpessoais e habilidades técnicas de um indivíduo.

Fonte: Disponível em: <https://www.correiobraziliense.com.br/euestudante/trabalho-e-formacao/2023/07/5108285-romper-o-etarismo-passa-por-ocupar-espaco-na-educacao.html>. Acesso em: 20 out. 2023. (Adaptado html. Acesso em: 17 out. 2023. (Adaptado)

## TEXTO 3

### Contran muda imagem de placa de trânsito sobre idosos

Desenho da pessoa em pé agora não possui mais uma bengala ao lado



Crédito: Getty Images

Fonte: Contran muda imagem de placa de trânsito sobre idosos. O Estado de S. Paulo. 21 nov. 2022. Disponível em: <https://mobilidade.estadao.com.br/mobilidade-para-que/contran-muda-imagem-de-placa-de-transito-sobre-idosos/>. Acesso em: 20 out. 2023. (Adaptado)

## PROPOSTA DE REDAÇÃO

Com base nos textos 1, 2 e 3 e em seus conhecimentos prévios, produza um **texto dissertativo-argumentativo** que apresente seu ponto de vista sobre **o etarismo e seus impactos na vida dos indivíduos e da sociedade**.

A redação será avaliada de acordo com os seguintes critérios: estrutura textual compatível com o texto dissertativo-argumentativo, adequação ao desenvolvimento do tema proposto, criticidade, uso adequado de elementos coesivos e emprego da modalidade escrita formal da língua portuguesa.

### Importante:

- \* Redija seu texto a tinta e com letra legível, no espaço a ele destinado. O rascunho não será considerado.
- \* Seu texto deve ser escrito em língua portuguesa.
- \* Dê um título ao texto.
- \* Será desclassificado o candidato que tirar **nota zero** na redação.

**Nota zero** será atribuída se o texto construído

- \* apresentar **menos de 7 linhas** (o título entra nesse total; trechos copiados dos textos da prova e da proposta serão desconsiderados);
- \* fugir ao tema ou apresentar parte do texto em desacordo com o tema proposto;
- \* não atender à estrutura do texto dissertativo-argumentativo;
- \* apresentar impropérios, desenhos ou quaisquer outras formas propositais de anulação.





PUC-SP

ouse  
pensar

**O conteúdo desta prova é de propriedade da Fundação São Paulo. É expressamente proibida a sua reprodução, utilização em outros concursos, bem como o uso em sala de aula ou qualquer outro tipo, na totalidade ou em parte, sem a prévia autorização por escrito, estando o infrator sujeito à responsabilidade civil e penal.**



FUNDAÇÃO SÃO PAULO

**Nucvest**  
vestibulares e concursos

[www.nucvest.com.br](http://www.nucvest.com.br)